

seine-saint-denis  
LE DÉPARTEMENT

île de France

de Ville  
de Bobigny



N°268 | JANVIER 2010

LE ROUGE  ET NOIR

AC BOBIGNY 93 RUGBY

23, AVENUE SALVADOR ALLENDE - 93000 BOBIGNY

TÉL : 01 48 95 47 40 - FAX : 01 48 30 74 51

SITE : [www.bobigny93rugby.fr](http://www.bobigny93rugby.fr) - E-MAIL : [contact@bobigny93rugby.fr](mailto:contact@bobigny93rugby.fr)

 FORCLUM

 EIFFAGE  
TRAVAUX PUBLICS



## ROUGE ET NOIR

- > **Association éditrice:** AC BOBIGNY 93 Rugby  
23 avenue Salvador Allende  
93000 BOBIGNY
- > **Représentant légal:** Alain CHAMOIS
- > **Directeur de la publication:** Olivier ASTIER
- > **Directeur de la rédaction:** Jean-Claude GUERARD
- > **Comité de rédaction:** Olivier ASTIER,  
Ilham EL MOUADAN,  
Jean-Claude GUERARD,  
Vincent GABRELLE,  
Didier PETRON.
- > **Contact:** secrétariat du Club au 01 48 95 47 40
- > **Mail:** contact@bobigny93rugby.fr
- > **Impression:** Public Imprim  
Bâtiment Nord  
39-47 boulevard Ornano  
93200 Saint Denis  
Tel: 01 48 20 69 47

## > ÉDITORIAL



### VICTOIRES !

*En ce début d'année, saluons les premières victoires en ELITE pour nos deux équipes -19 ans et -21 ans. Victoires amplement méritées qui récompensent le travail effectué jusqu'à aujourd'hui ainsi que leur persévérance. Souhaitons que ces victoires soient un déclanchement et le début d'une longue série.*

### Encore bravo à tous !

*Pour ce qui est de notre équipe fanion, ce qui était annoncé aura bien lieu le fameux MATCH DE BARRAGE avant l'heure contre Orléans aura eu lieu quand vous lirez ces lignes et le sort de la saison sera scellé.*

*Je n'ose pas imaginer qu'il nous soit néfaste et je crois que nos joueurs auront eu à cœur de triompher pour nous ouvrir les portes du Jean PRAT.*

*Et comme il en est encore le temps, je vous renouvelle mes meilleurs vœux pour l'année 2010.*

**Alain CHAMOIS**  
Président

## SOMMAIRE

### > LE MARCHÉ DE RUNGIS : UNE RENCONTRE ANNUELLE DE NOS PARTENAIRES

P. 3 à 5

### > LES CADETS

P. 6/7

### > LES RÉSULTATS

P. 8

### > BILAN D'ETAPE DE LA SAISON POUR L'EQUIPE SENIOR MASCULINE

P. 9

### > UN NOUVEAU TRESORIER POUR NOTRE CLUB GILLES LIOTARD

P. 10

### > LES SUPPORTEURS S'ORGANISENT

P. 11

### > NEWS

P. 12

## > LE MARCHÉ DE RUNGIS

### UNE RENCONTRE ANNUELLE DE NOS PARTENAIRES

Comme chaque année nos partenaires accompagnés de dirigeants du club sont conviés à la visite du marché de Rungis et au passage à faire quelques achats pour les fêtes de Noël.

La journée débute très tôt par un petit déjeuner à la maison du rugby.

Mais avant de partir faire le marché, un peu d'histoire et une présentation de ce formidable ensemble.

**Le MIN de Rungis** (marché d'intérêt national) est situé sur les communes de Chevilly Larue et de Rungis dans le Val de Marne.

Longtemps installé à Paris dans le 2<sup>ème</sup> arrondissement, les Halles y resteront près de 8 siècles. **En 1962** est prise la décision de les transférer à Rungis sur un site facilement constructible, au carrefour de grandes voies routières, ferroviaires et aériennes, faciles d'accès pour les parisiens, les provinciaux, et les transporteurs routiers.

**Le marché ouvre officiellement le 3 mars 1969.** En 1973 le marché de la viande encore à la Villette rejoint Rungis.

Depuis 1973 le marché s'est continuellement transformé pour s'adapter aux évolutions et aux nouvelles normes d'hygiène et de sécurité alimentaire.

Début 21<sup>ème</sup> siècle, de grands pavillons, viandes, marée, légumes et fruits ont été réaménagés et modernisés.

Le marché de Rungis c'est aussi :

- Des valeurs : qualité, plaisir, transmission et proximité.
- Des filières pour : les producteurs et les fournisseurs, pour le commerce de détail et pour les consommateurs.

Le marché est un acteur important du développement durable, par la mise en place d'une politique environnementale moderne, la qualité et la fraîcheur des produits et l'aménagement du territoire.

**Rungis c'est aussi un marché de l'emploi, rassemblant plus de 1200 entreprises qui emploient près de 12000 salariés.**

De nombreux métiers permettent une formation et un emploi : grossistes, sociétés de service, courtiers, import-export, transport, maintenance et entretien du site.

En 2008 a été mis en place dans le marché un point emploi. Plus de 1000 postes sont à pourvoir chaque année.

**Rungis c'est aussi l'international et la plus grande plate forme agroalimentaire du monde.**

**Quelques chiffres clefs (2008) sur les grands secteurs d'activité :**

- Fruits et légumes : 853 566 tonnes par an avec près de 351 entreprises.
- Produits carnés (viandes, volailles, porc et triperie) : 312 981 tonnes par an et 83 entreprises.
- Produits de la mer : 78 540 tonnes et 56 entreprises.
- Horticulture : 214 000 pieds et pots avec 187 entreprises.

Sans oublier les produits laitiers.

Après cette brève présentation passons au déroulement de la journée.





## Programme de la Journée

- 3H30** RV Club House : café et viennoiseries
- 3H45** Départ de la Maison du Rugby en bus
- 4H30** Accueil au restaurant La Marée et retrouvailles avec tous les partenaires
- 4H45** Visite du Pavillon de la Marée



Les négociations vont bon train...



La tenue est de rigueur... dès 4h30

- 5H15** Visite du Pavillon de la Viande



L'appétit vient en ..... Regardant !!!!

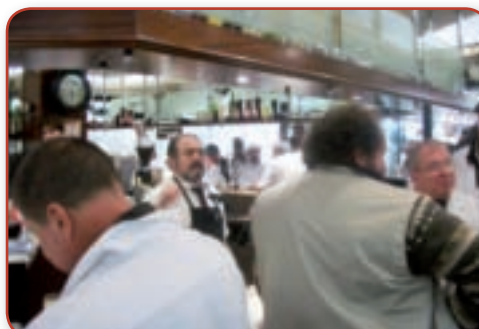


**5h45** Visite du Pavillon de la Volaille



**6h00** Petit Déjeuner au Saint Hubert...

**7h00** Visite du Pavillon des Abats



**8h00** Visite du Pavillon du Fromage

Visite du Pavillon des Restaurateurs

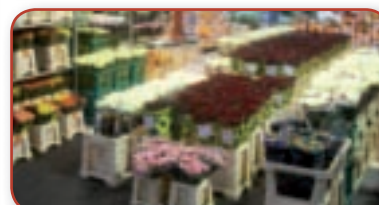


**9h00** Petit arrêt Casse-Crôte...



**10h00** Visite du Pavillon des Fleurs et plantes

**Le moment tant attendu par ces dames...**



**12H00** Repas au Restaurant du Rond Point

**15H00** Fin de la Journée et retour à La  
Maison du Rugby



 Aude LEFORT et Jean-Claude GUERARD



## > LES CADETS



Parmi les nombreux avantages de ce rapprochement, il y a celui du nombre : ce ne sont pas moins de 4 dirigeants et 4 entraîneurs qui prennent en charge nos 65 cadets. Cette année le groupe a pris des couleurs avec un nouveau maillot. Ils jouaient en gris jusqu'à la saison dernière, le nouveau maillot recompose le rouge et le noir de Bobigny avec le rouge et le bleu de Pantin et de l'ASPTT.

L'ensemble de nos cadets se retrouvent chaque mercredi et chaque vendredi soir au stade Raoul Montbrand à Pantin pour deux heures de préparation intensive. C'est ensemble qu'ils vont apprendre à lutter pour progresser dans leurs deux championnats : Alamercery et Teulière.

### Championnat Alamercery

Dans ce championnat, le plus relevé des deux, nous engageons notre équipe première. Il se déroule en 3 phases.

- La phase préliminaire, territoriale, vient de se terminer. Le Rassemblement a terminé 4ème de sa poule de 5 (Vincennes, Domont, Arras, Stade Français), avec 2 points d'avance sur Vincennes.
- La phase de qualification, également territoriale, se compose de deux groupes : quatre poules qualificatives pour le championnat de France, et deux poules qualificatives pour le championnat de secteur. C'est dans ce deuxième groupe (poule 6) que nos cadets affrontent maintenant en matches aller et retour les équipes suivantes: Boulogne,

Marcq-en-Bareuil, Racing-Métro, Compiègne et Domont. Suite aux intempéries, ils ont dû attendre dimanche 24/01 pour disputer leur première rencontre, et malheureusement c'est une défaite à domicile : 0 à 7 (un essai transformé).

- Le premier de cette poule pourra disputer la demi-finale de secteur ; et le gagnant sera opposé en finale au vainqueur des 1/2 finales de l'Alamercery FFR.

### Championnat Teulière

Moins prestigieuse que le championnat Alamercery, cette compétition est celle de la réserve.



- Dans la phase préliminaire, l'équipe B de Bobigny-Pantin-PTT a affronté Senlis, Tremblay-en-France et Aulnay-sous-Bois pour finir 3ème, 6 points devant Aulnay et à quelques points de la qualification « nationale ».
- Elle participe par conséquent au championnat Teulière B, spécifique à l'Île de France. La poule 5 les place face à Saint-Denis (battu en match aller 13 à 5), Pontault-Combault/Champs-sur-Marne (vainqueurs chez eux samedi 23/01, 46 à 7) et Epernay Champagne.



- Le premier de la poule ainsi que les 7 meilleurs seconds des 9 poules seront qualifiés pour le 1/8 de finale du secteur Nord-Est. En Teuilière B, il n'y a pas de débouché sur le championnat de France.

La saison dernière, l'équipe engagée en Alamercery avait terminé deuxième de sa poule « basse », et la réserve avait atteint le 1/8 de finale en Teuilière B (perdue contre Lagny).

Pour les entraîneurs, leurs chances sont un peu meilleures cette année.

Le rassemblement étant la seule équipe du département engagée en Alamercery, il attire, en plus des anciens des écoles de rugby de Bobigny, de



Pantin et de l'ASPTT, des jeunes gens en provenance de nombreux autres clubs. En début de saison, il est difficile de former un collectif cohérent et homogène prêt pour la compétition : les premiers résultats de l'année s'en ressentent.

Mais les recrues sont studieuses et appliquées, déterminées à s'élever rapidement vers le haut niveau. Nous attendons de meilleurs résultats en deuxième partie de saison, et tous les spécialistes sont convaincus de préparer des futurs juniors très performants pour la saison prochaine.

**René ROUCHE, Julien BOISSARD.**  
 Propos recueillis par Didier PETRON



# LES RESULTATS

## SENIORS FEDERALE 1

BOBIGNY 93 -ORLEANS: REPORTE  
VANNES - BOBIGNY 93: 12-13  
BOBIGNY 93 - LIMOGES: 6-19

## SENIORS NATIONALE B

BOBIGNY 93 -ORLEANS: REPORTE  
VANNES - BOBIGNY 93: 10 - 20  
BOBIGNY 93 - LIMOGES: 23-9

## FEMININES 1ère division TOP 10

BAYONNE - BOBIGNY 93: 0 - 5  
BOBIGNY 93 - SAINT ORENS: REPORTE

## FEMININES 2ème division

BOBIGNY 93 - ARRAS : REPORTE  
MASSY - BOBIGNY 93: 14-23

## REICHEL A (- 21 ans)

BOBIGNY 93 - MASSY: REPORTE  
BOBIGNY 93 - OYONNAX: 20-8

## CRABOS A (- 19 ans)

BOBIGNY 93 - MASSY: REPORTE  
BOBIGNY 93 - OYONNAX: 21-9

## ALAMERCERY (-17 ans)

BOBIGNY 93 - BOULOGNE : REPORTE  
BOBIGNY - DOMONT : 0 -7

## DANET (-19 ans)

BOBIGNY 93 - GOUSSAINVILLE/GONESSE: REPORTE  
BOBIGNY 93 - OTHIS/PLESSIS/LAGNY: 69 - 0  
SAINT DENIS - BOBIGNY 93 : 45-17

## TEULIERE (-17 ans)

EPERNAY/CHALONS/REIMS - BOBIGNY 93: REPORTE  
BOBIGNY 93 - SAINT DENIS/STAINS: 13 - 8  
PONTAULT/COMBAULT - BOBIGNY 93: 46-7



## > BILAN D'ETAPE DE LA SAISON POUR L'EQUIPE SENIOR MASCULINE

Après un début de saison prometteur (2 victoires à l'extérieur et 1 victoire à domicile), les choses se sont compliquées avec l'apparition de nombreuses blessures à des postes clés.

Il manque aujourd'hui un joueur important par ligne, Fabien MARQUE (talonneur), Josefa DOMOLAILAI en seconde ligne et Jildaz COLLEAUX en troisième ligne.

A ces 3 joueurs, il faut ajouter Fabrice DICKA au poste de  $\frac{3}{4}$  centre qui vient de reprendre la compétition ainsi que Baptiste GIACOBBI, 3<sup>ème</sup> ligne centre dont le retour est intervenu au mois de décembre après plusieurs semaines d'absence.

Depuis de nombreuses semaines, c'est 1/3 des joueurs faisant potentiellement partie du 15 de départ qui sont absents.

A partir de là, les résultats sont devenus très irréguliers avec il est vrai des matches perdus ou des matches nuls obtenus dans les arrêts de jeu : match à Orléans perdu, match contre Vannes à Bobigny perdu, alors que nous avons dominé tout le match, match nul contre Saint-Nazaire suite à une pénalité contre nous dans les arrêts de jeu. Chaque fois, une meilleure gestion de fin de match et une plus grande rigueur auraient pu nous permettre de finir avec des résultats positifs.

Sur ces 3 matches, nous avons donc perdu 8 points au classement, ce qui aurait pu nous mettre en bien meilleure position dans cette poule homogène, et ce malgré les blessures évoquées ci-dessus.

Aujourd'hui, avec le match de reprise à Vannes, après la trêve de Noël, un mini championnat de 4 matches reprend avec une obligation de résultats pour se qualifier.

En raison des conditions climatiques, la plupart des équipes ont eu du mal à s'entraîner correctement pour cette reprise, et toutes les cartes sont redistribuées.

Une nouvelle qualification en Jean PRAT est tout à fait possible. De plus, avec le retour des blessés, une bonne fin de parcours est tout à fait envisageable.

Philippe CANTO





## > UN NOUVEAU TRESORIER POUR NOTRE CLUB : **Gilles LIOTARD**

Tout d'abord nous tenons à remercier chaleureusement Patrick AUFRERE pour le travail accompli à la trésorerie depuis plusieurs années.

### • **Bonjour Gilles, comment t'est venue cette idée de devenir trésorier du club ?**

Un remplaçant devait être trouvé au trésorier actuel Patrick AUFRERE trop pris par ses activités professionnelles. C'est pourquoi j'ai accepté à la demande du président Alain CHAMOIS de devenir trésorier. Cette décision a été facilitée par ma plus grande disponibilité du fait de mon départ à la retraite. De plus je suis plein d'enthousiasme pour relever ce challenge.

### • **Parlons un peu de toi et de tes origines**

Je suis un jeune retraité depuis le 1<sup>er</sup> octobre 2009. Originaire du Puy en Velay en Haute Loire d'une famille de commerçant, je passe une grande partie de ma jeunesse et les premières années de ma vie professionnelle dans la région.

J'arrive en région Parisienne à l'âge de 37ans. Je débute ma carrière professionnelle dans le commerce familial après avoir fait des études de comptable. Je fais ensuite une formation commerciale qui me permettra de faire la plus grande partie de ma carrière (30 ans) comme cadre commercial chez les automobiles Renault au service des grands comptes et des grandes entreprises.

### • **Tu es un mordu du rugby. Comment y es tu venu ?**

Malgré un père professionnel de cyclisme, je suis venu au rugby à l'âge de 16 ans. J'ai pratiqué ce sport pendant 17 ans dans mon club du Puy en Velay, jouant au poste de 2<sup>ème</sup> et 3<sup>ème</sup> ligne. J'en garde de très bons souvenirs, notamment les 3<sup>ème</sup> mi-temps. Le club a eu des résultats significatifs, une montée en 3<sup>ème</sup> et en 2<sup>ème</sup> division auxquelles j'ai participé.

### • **Tu as d'autres activités au club. Peux-tu nous en parler ?**

Je suis venu au club à partir de l'année dernière en prenant en charge la responsabilité des supporteurs. Cette tâche m'a beaucoup enthousiasmé et m'a permis avec l'aide d'autres passionnés et amoureux du club de réactiver le groupe des supporteurs. Nous avons mis en place une nouvelle organisation, créé un site supporteurs, fabriqué un clip et organisé plusieurs manifestations et déplacements avec succès.

### • **Qu'attends-tu de tes nouvelles responsabilités et quels sont tes objectifs pour la présente saison ?**

Mon engagement personnel en tant que trésorier me donne un challenge à relever et à mener à son terme. En participant aux instances dirigeantes du club (bureau directeur, comité directeur, commission finances) j'ai conscience de l'importance et de la difficulté du travail à réaliser. J'espère faire aussi bien que mon prédécesseur Patrick AUFRERE.

J'ai de la volonté et de la ténacité pour mener à bien mon engagement.

J'aborde cette nouvelle année avec plein de courage et d'espoirs pour notre club.

■ **Propos recueillis par Jean-Claude GUERARD**

## > LES SUPPORTEURS S'ORGANISENT



*Après une rentrée hésitante et un début de saison tâtonnant, les supporters de La Meute ont fini par se réunir à la Maison du Rugby fin novembre pour tenter d'organiser leurs activités c'est-à-dire le soutien à toutes les équipes du club, le tissage de liens de convivialité avec les supporters adverses et au sein du club lui-même.*

La réunion fut à peine moins turbulente que la plupart des rencontres de supporters, mais elle a déjà permis de fournir des réponses aux interrogations les plus fréquentes et de constater combien il est difficile d'entreprendre au sein d'un groupe aussi large et varié.

### **Six équipes pour agir**

Le constat fait, l'assemblée a initié la constitution de petites équipes chargées chacune d'une catégorie d'activités. Elles seront coordonnées par les quatre supporters membres des instances dirigeantes, ce qui permettra d'assurer la liaison avec la direction du club.

L'équipe « déplacements » aura à gérer le planning des déplacements envisageables, évaluer la demande des supporters et sympathisants, et définir avec les dirigeants les moyens proposés.

L'équipe « communication » prendra en charge le réseau d'affichage, le site internet, la contribution au journal et les moyens relationnels qui permettront de faire connaître le club et ses événements.

L'équipe « comité des festivités » se chargera des soirées « supporters », des casse-croûtes autour des matches et des diverses opérations de soutien.

L'équipe « supporters adverses » établira ou entretiendra le contact avec les clubs qui nous sont opposés pour préparer les rencontres, créer des liens et animer la convivialité.

L'équipe « équipements » organisera la production et la distribution des banderoles, calicots, instruments sonores, objets promotionnels.

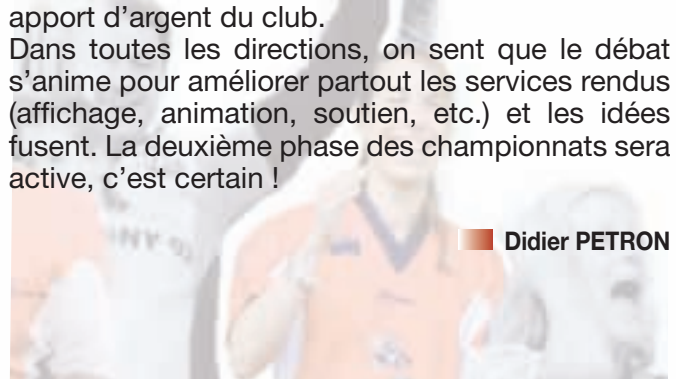
### **Aussitôt dit...**

Le temps de tourner la page des fêtes de fin d'année, et Grégory Bruneau a réalisé un projet de tee-shirt rouge et noir à petit prix, décoré d'un logo original conçu par François Ory : de quoi colorer les tribunes et peut-être (qui sait) les trottoirs de la ville et de ses environs ? Pour finir d'être original, le financement de ce projet fait appel à la souscription et la distribution est assurée par les bénévoles : cette opération est autofinancée, sans apport d'argent du club.



Dans toutes les directions, on sent que le débat s'anime pour améliorer partout les services rendus (affichage, animation, soutien, etc.) et les idées fusent. La deuxième phase des championnats sera active, c'est certain !

 Didier PETRON





## > NEWS

### > NAISSANCE

- Nous apprenons avec plaisir, la naissance de Nils, le 18 janvier 2010, fils de Julien et Virginie MERET, deux anciens joueurs du club. Nous souhaitons aux parents ainsi qu'à sa grande sœur Maïlys tous nos vœux de bonheur !



### > INFIRMERIE

- Nous comptons encore plusieurs blessés dans notre effectif seniors :
  - Chez les seniors masculins : Jildaz COLLEAUX, Fabien MARQUE, Sébastien NION, Sebastian GAJARDO, Vincent VERVOORT, Josefa DOMOLAILAI, Robert GAITAU Baptiste GIACOBBI et Bruno BORDENAVE.
  - Chez les féminines : Emilie CHOMEL et Aïda BA



Nous leur souhaitons à tous un bon rétablissement et un retour rapide sur le terrain.

### > SELECTIONS

- Plusieurs de nos joueurs et joueuses connaissent la joie de la sélection internationale:
  - Stéphanie LOYER est sélectionnée en équipe de FRANCE à l'occasion du tournoi des VI nations, pour jouer le 6 février 2010 contre l'ECOSSE à EDIMBOURG et le 12 février 2010 contre l'IRLANDE à BLOIS.
  - Fanny GRISELIN et Elise JACQUES sont appelées dans l'équipe de FRANCE A pour jouer contre l'ECOSSE A, le 6 février 2010 à EDIMBOURG et le 13 février 2010, contre la HOLLANDE à FECAMP.
  - Pauline BISCARAT est appelée dans l'équipe de FRANCE FEMININE à 7 pour jouer à LAS VEGAS du 9 au 14 février 2010.
  - Grégory LAVERGNE est appelé dans l'équipe de France FEDERALE pour jouer le 5 février 2010 contre l'ECOSSE à GALASHIELS.



### > SUPPORTEURS

- Il est toujours temps de prendre sa carte de supporter. Tarif unique : 50€. S'adresser au secrétariat du club. Supporteurs vos équipes vous attendent, venez les encourager au stade. Accueil et convivialité garanties. Buvette et sandwiches.

*Dans un souci d'économies, le journal du club de l'AC Bobigny 93 Rugby vous sera envoyé par mail afin de réduire le nombre d'envoi par courrier. Si vous avez une adresse mail, merci de bien vouloir nous la confirmer à [contact@bobigny93rugby.fr](mailto:contact@bobigny93rugby.fr). Nous espérons que vous comprendrez les raisons de cette évolution.*

Mélicha ROUYAR et Jean-Claude GUERARD